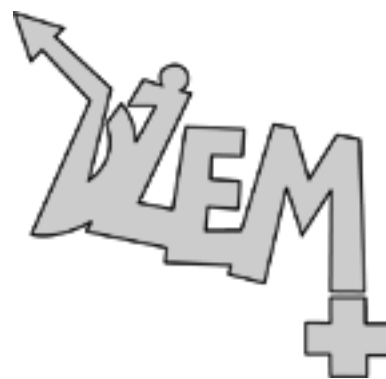


Rider oświetleniowy

Plenery i hale (2025)



ZASILANIE Do zasilania aparatury oświetleniowej organizator koncertu, po uprzedniej konsultacji z firmą dostarczającą oświetlenie, powinien zapewnić niezależne (tylko dla oświetlenia) i stabilne 5 przewodowe przyłącze elektryczne (3 fazy, przewód neutralny, przewód ochronny). Rozdzielnie oświetleniowe i dimmery nie mogą być usytuowane w bliskiej odległości wzmacniaczy nagłośnieniowych i gitarowych. Wszystkie urządzenia zasilające, piony, rozdzielnie, dimmery powinny posiadać aktualny atest dopuszczający je do eksploatacji.

SCENA o wymiarach 12x 10m i wysokości 1,3m powinna być stabilna i posiadać aktualny atest i przegląd dopuszczający do eksploatacji. Z boku sceny powinno być dobudowane (nie na scenie) stanowisko monitorowe na poziomie sceny.

PODEST POD PERKUSJĘ I KLAWISZE (5/2/0,3m) powinien być stabilny i wysłonięty czarnym "obiciem".

KONSTRUKCJA potrzebna do podwieszenia oświetlenia powinna być stabilna i posiadać aktualny atest i przegląd dopuszczający do eksploatacji. Środkowy most musi być co najmniej na tej samej wysokości co most frontowy, kolejne mosty odpowiednio niżej. Z tyłu i po bokach sceny powinien być przymocowany (w miarę nie przepuszczający światła) czarny horyzont.

KONSOLETA OŚWIETLENIOWA Do obsługi oświetlenia wymagana jest konsola oświetleniowa: MA Lighting Grand MA2/3 Full Size lub Light. W przypadku połączenia Art-NET potrzebny switch do podłączenia laptopa. Konsola oświetleniowa powinna być ustawiona z przodu, centralnie do osi sceny, na podeście.

DYM Maszyny do wytwarzania dymu powinny być usytuowane tak aby mogły wytworzyć jednolitą "mgłę" na scenie, nie przeszkadzając przy tym muzykom w graniu (**nie mogą być skierowane bezpośrednio w muzyków lub instrumenty muzyczne**). Maszyny do dymu muszą mieć płynną regulację intensywności dymienia (DMX). Płyn do wytwarzania dymu powinien być bezwonny i posiadać odpowiedni atest. Preferowanymi urządzeniami do wytwarzania dymu są wytwornice typu **HAZER**: MDG Atmosphere APS, Look Solutions Unique2.

SPOT (reflektor prowadzący) powinien być ustawiony centralnie do sceny, na podwyższeniu (podeście) tak, aby mógł ponad publicznością, swobodnie świecić na scenę. **Konieczna jest łączność (interkom) pomiędzy konsolą a operatorem „follow spota”.**

EKRAN LED (piksel max. 3,9mm) powinien być zawieszony na konstrukcji zgodnie z rysunkiem. Na stanowisko FOH powinien być doprowadzony przewód HDMI do komputera przy mikserze oświetleniowym, by umożliwić realizatorowi światła sterowanie ekranem.

Lista sprzętu:

1. 10 x Mac Quantum Profile MODE EXTENDET
2. 16 x Robin Pointe MODE 1 – 24ch
3. 12x Wash B-EYE K20(kontra) Shapes mode – 35ch
4. 8 x Wash Robin 800 (front) MODE 3 – 16ch
5. 16 x SunBlast 3000 FC Advanced
8. 6 x Blinder DWE
9. 1 x Follow Spot minimum 1200HMI z regulacją jasności
10. Zestaw urządzeń do komunikacji z operatorem Follow Spot (intercom)
11. 2 x Hazer (HazeBase, Look Unique, MDG Atmosphere) + wentylatory
12. 2 x Wytwornica dymu Jem ZR 33 lub podobnej klasy + wentylatory
13. Konsoleta Grand MA 2/3 Full Size lub Light
14. Ekran LED min. 3,5x7m (podział widoczny na rysunku), piksel min. 3,9mm, z potrzebnym osprzętem i sterowaniem
15. CZARNY HORYZONT i „obicie” sceny oraz podestów na scenie

Zamienniki:

Mac Quantum Profile – **Brak zamienników**

Robe Pointe - Robe MegaPointe

Wash B-EYE K20 - B-EYE K10/K25 , Robin 600+/800/1000

SunBlast 3000 FC – **Brak zamienników**

Blinder DWE – Podobnej klasy

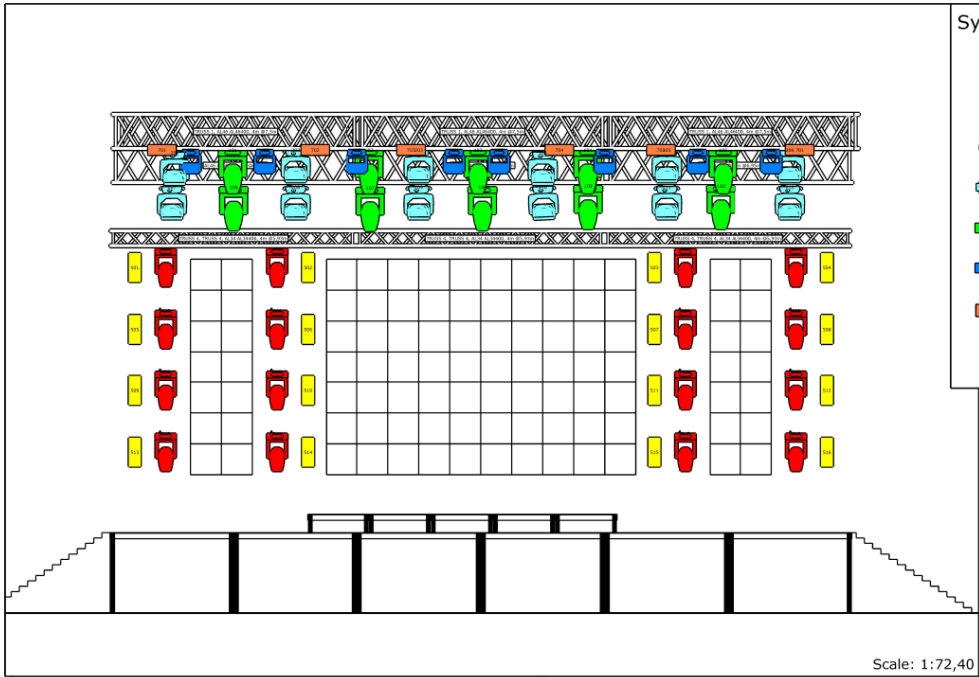
Konsoleta Grand MA 2/3 Full Size lub Light – **Brak zamienników**

Powyższe zestawienie , to MINIMALNE wymogi na koncerty plenerowe i hale.

Wszelkie wątpliwości i zmiany dotyczące wymogów sprzętowych powinny być uzgodnione z realizatorem światła zespołu DŻEM na minimum 14 dni przed koncertem.

Marek Gubała: tel: 691513741, e-mail: marek@dzem.com.pl

Rafał „Emilka” Piotrowski: tel. 692918253, e-mail: rafal@dzem.com.pl

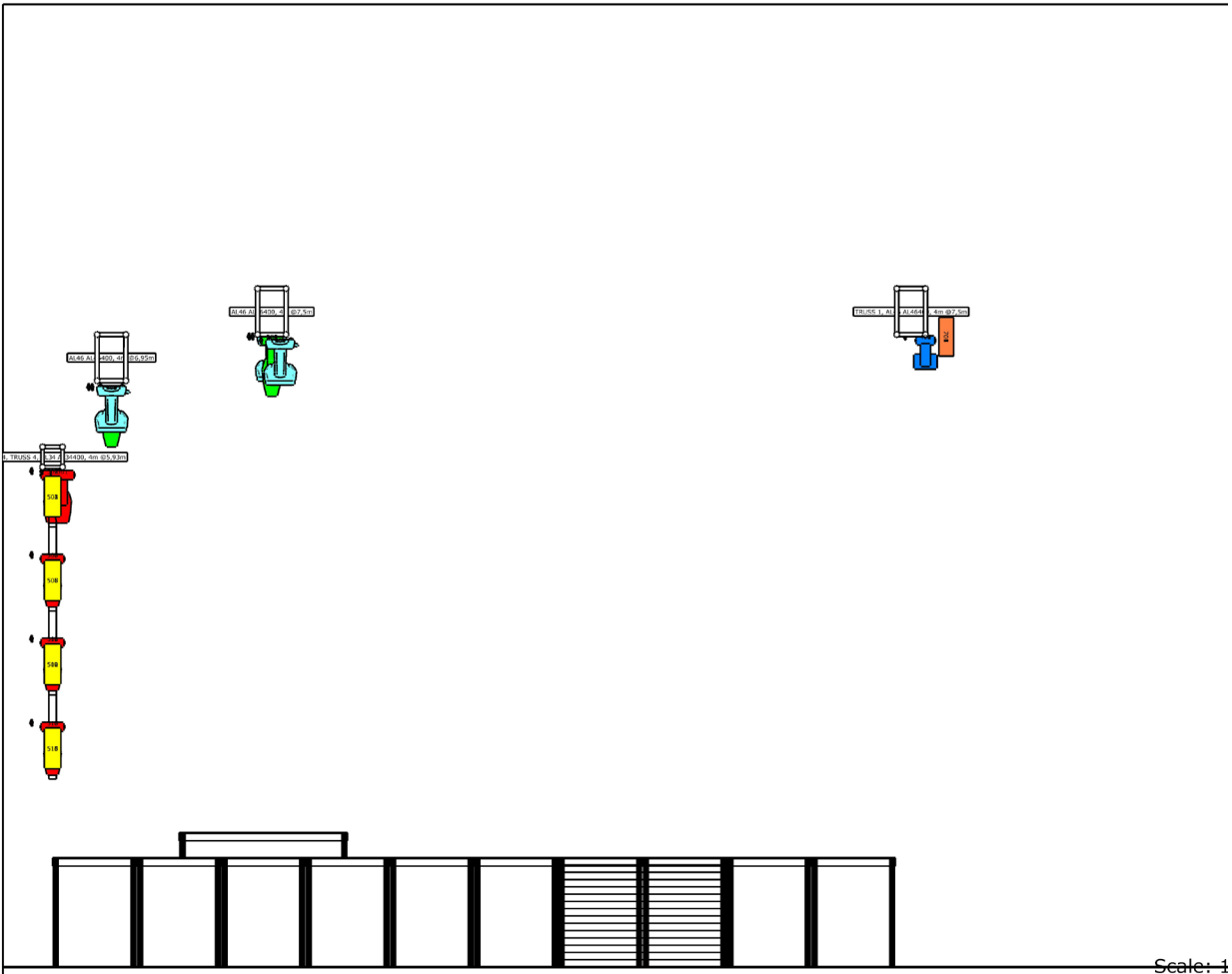


Symbol key

	SUNBLAST3000FC (16)
	Robin Pointe (16)
	A.leda B-EYE K20 (12)
	MAC Quantum Profile (10)
	Robin 800 LEDWash (8)
	Audience Blinder 4x50W LED COB 3200K (6)

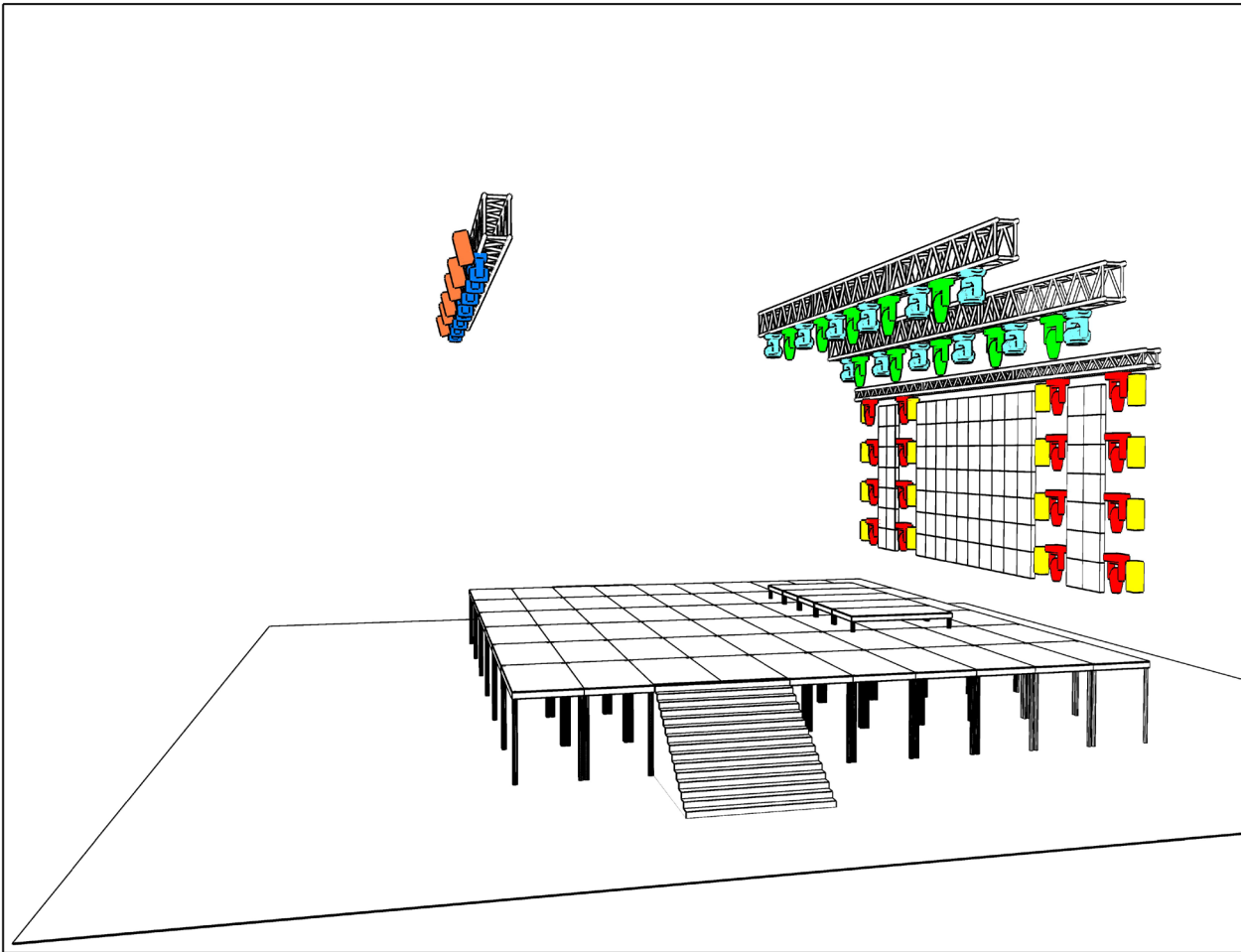
Scale: 1:72,40

Project Rider Džem 2024/25			
Project location DUŽE SCENY	Project date 06.2024		
Client Džem			
Drawing author MG	Drawing version 1,1	File name Rider Džem 2025.c2	Document name

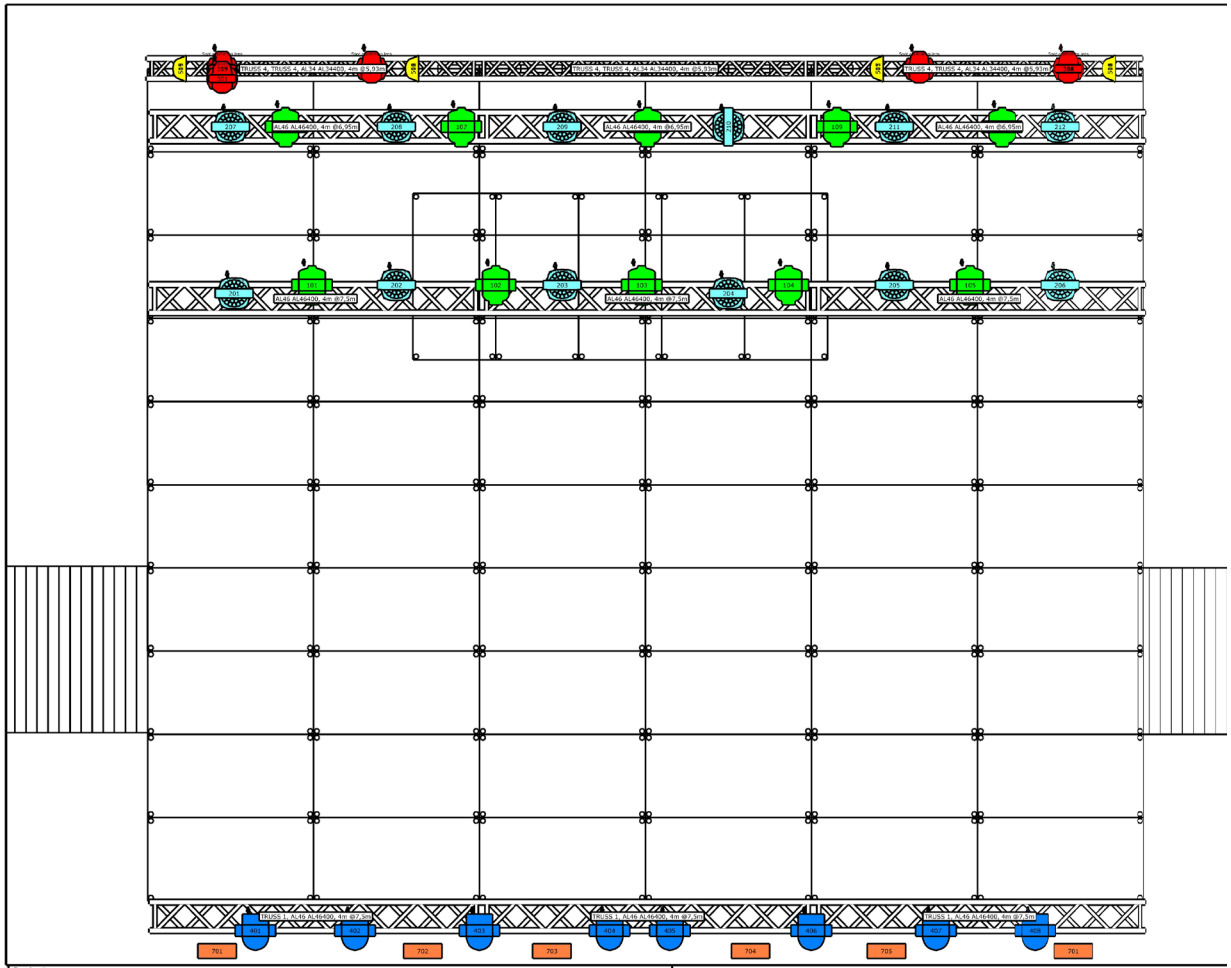


Scale: 1

Project Rider Džem 2024/25			
Project location DUŽE SCENY	Project date 06.2024		
Client Džem			
Drawing author MG	Drawing version 1,1	File name Rider Džem 2025.c2	Document name



Project Rider Džem 2024/25			
Project location DUŽE SCENY	Project date 06.2024		
Client Džem			
Drawing author MG	Drawing version 1,1	File name Rider Džem 2025.c2	Document name



Project Rider Džem 2024/25			
Project location DUŽE SCENY	Project date 06.2024		
Client Džem			
Drawing author MG	Drawing version 1,1	File name Rider Džem 2025.c2p	Document name